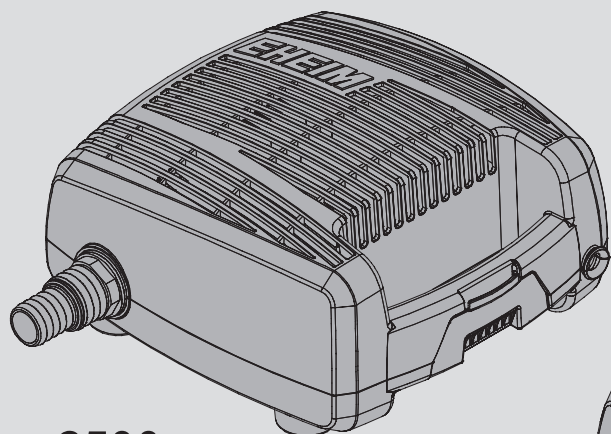
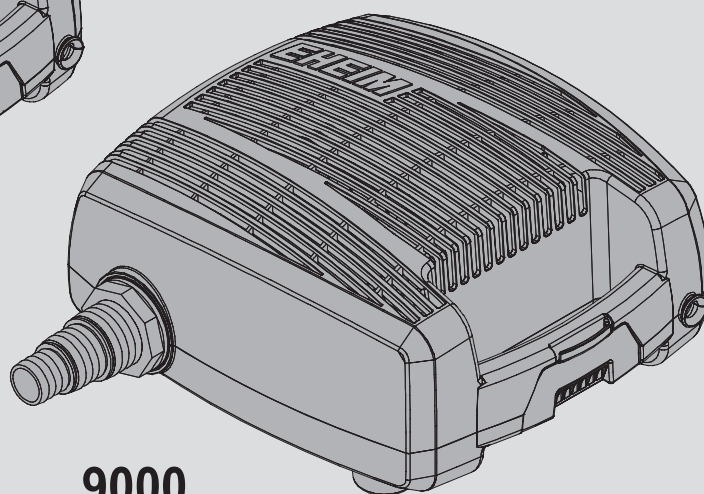


EHEIM

FLOW



2500
3500
5000
6500



9000
12000
16000



(de) Bedienungsanleitung

(en) Operating manual

(fr) Mode d'emploi

(it) Istruzioni per l'uso

(es) Manual de instrucciones

(pt) Manual de instruções

(nl) Bedieningshandleiding

(da) Betjeningsvejledning

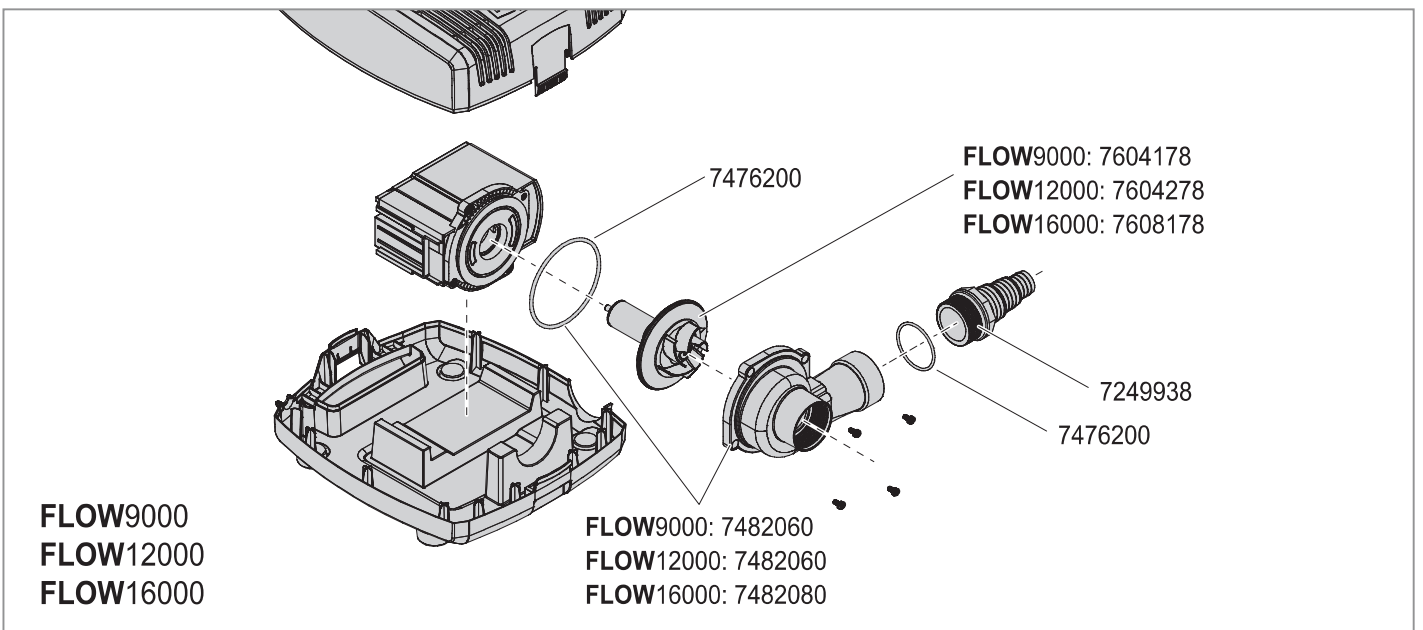
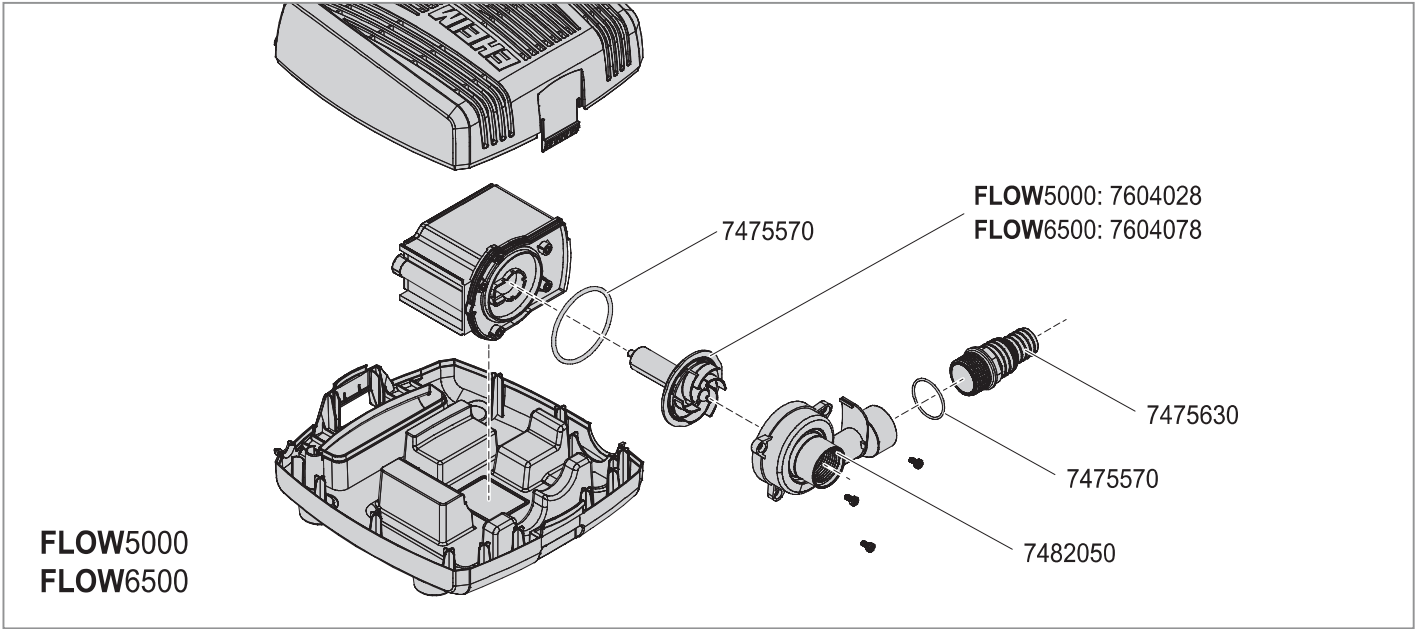
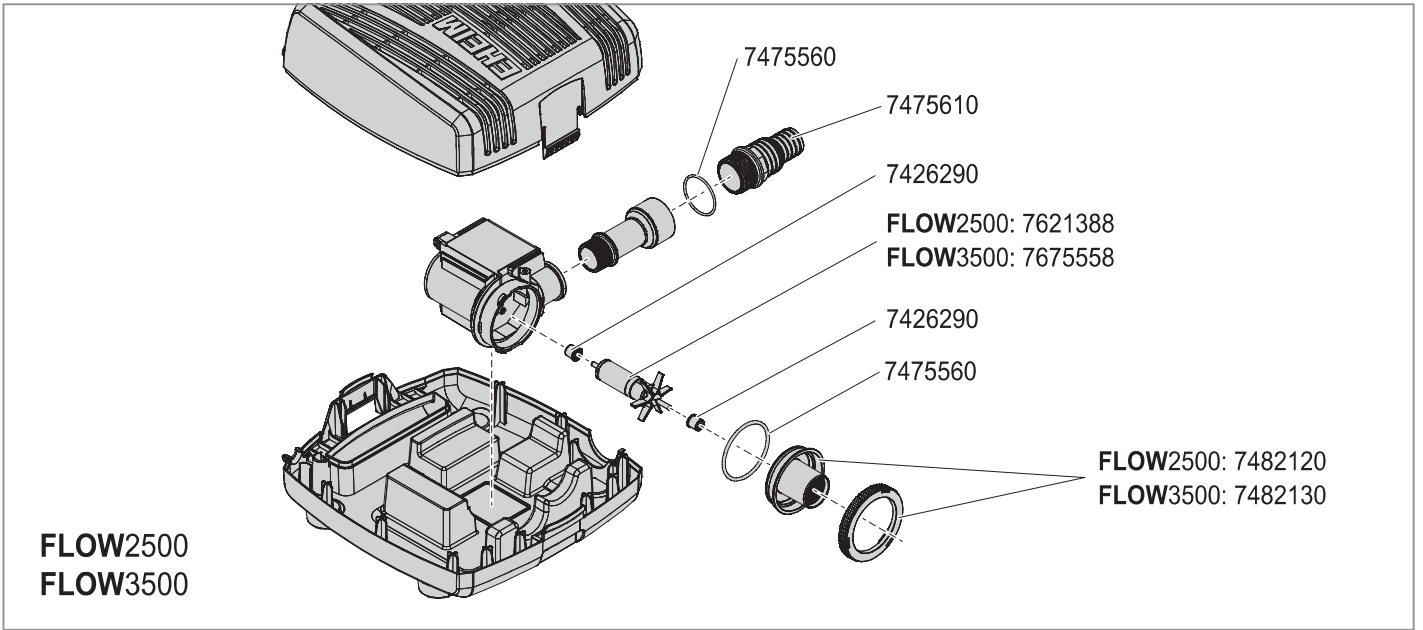
(sv) Bruksanvisning

(tr) Kullanım kılavuzu

(pl) Instrukcja obsługi

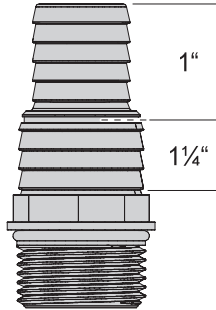
(ru) Руководство по эксплуатации

de	Bedienungsanleitung (Original) Filter- & Bachlaufpumpe FLOW 2500 / 3500 / 5000 / 6500 / 9000 / 12000 / 16000	6
en	Operating manual (translation) FLOW 2500, 3500, 5000, 6500, 9000, 12000 and 16000 filter & stream pumps.....	12
fr	Mode d'emploi (traduction) Pompe de filtration et de cours d'eau FLOW 2500 / 3500 / 5000 / 6500 / 9000 / 12000 / 16000.....	18
it	Istruzioni per l'uso (traduzione) Pompa per filtri e per ruscelli FLOW 2500 / 3500 / 5000 / 6500 / 9000 / 12000 / 16000	24
es	Manual de instrucciones (traducción) Bomba de filtración y arroyos FLOW 2500 / 3500 / 5000 / 6500 / 9000 / 12000 / 16000	30
pt	Manual de instruções (tradução) Bomba de filtragem e de riachos FLOW 2500/3500/5000/6500/9000/12000/16000	36
nl	Bedieningshandleiding (vertaling) Filter- & beeklooppomp FLOW 2500 / 3500 / 5000 / 6500 / 9000 / 12000 / 16000.....	42
da	Betjeningsvejledning (oversættelse) Filter- & bækpumpe FLOW 2500 / 3500 / 5000 / 6500 / 9000 / 12000 / 16000	48
sv	Bruksanvisning (översättning) Filter- & bäckpump FLOW 2500 / 3500 / 5000 / 6500 / 9000 / 12000 / 16000	54
tr	Kullanım kılavuzu (Çeviri) Filtre ve dere akımı pompası FLOW 2500 / 3500 / 5000 / 6500 / 9000 / 12000 / 16000	60
pl	Instrukcja obsługi (tłumaczenie) Pompa filtracyjna i strumykowa FLOW 2500 / 3500 / 5000 / 6500 / 9000 / 12000 / 16000.....	66
ru	Руководство по эксплуатации (перевод) Фильтр-насос и насос для искусственного ручья FLOW 2500 / 3500 / 5000 / 6500 / 9000 / 12000 / 16000	72

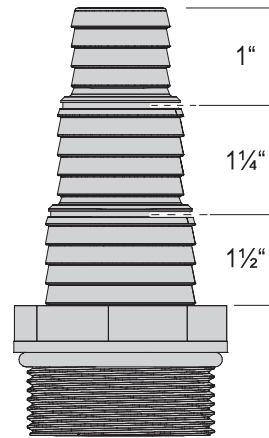


A

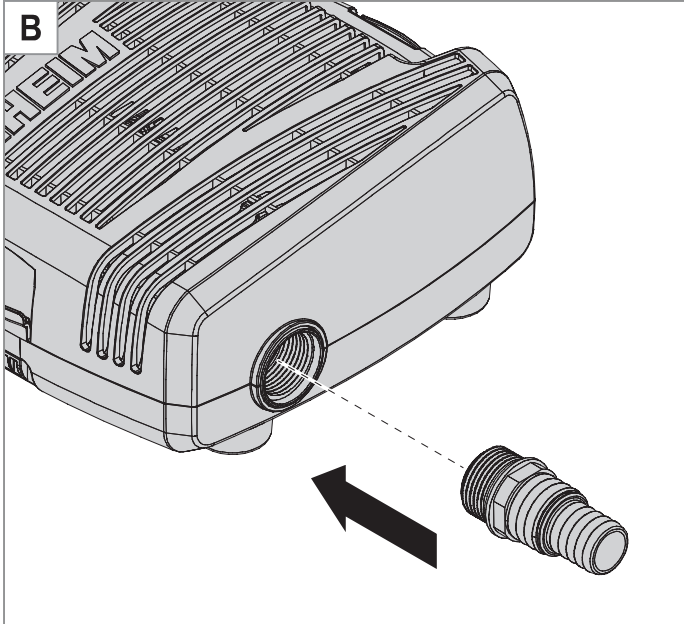
FLOW2500
FLOW3500
FLOW5000
FLOW6500



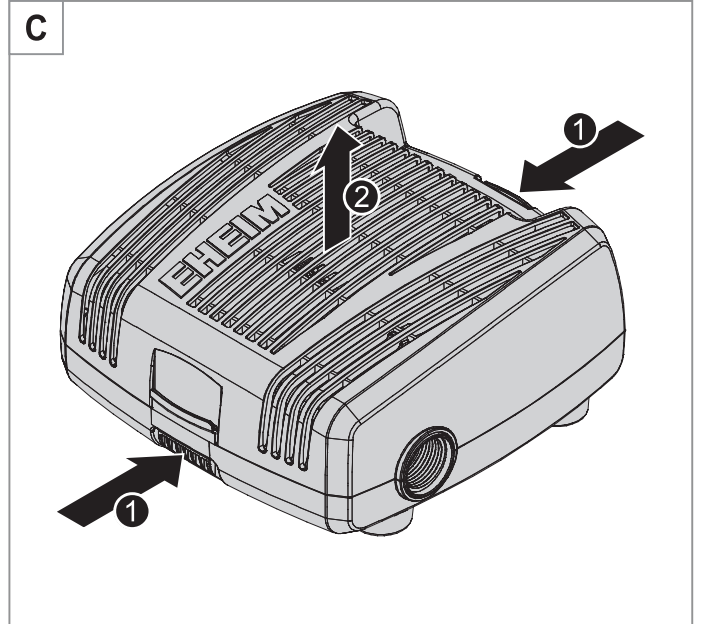
FLOW9000
FLOW12000
FLOW16000



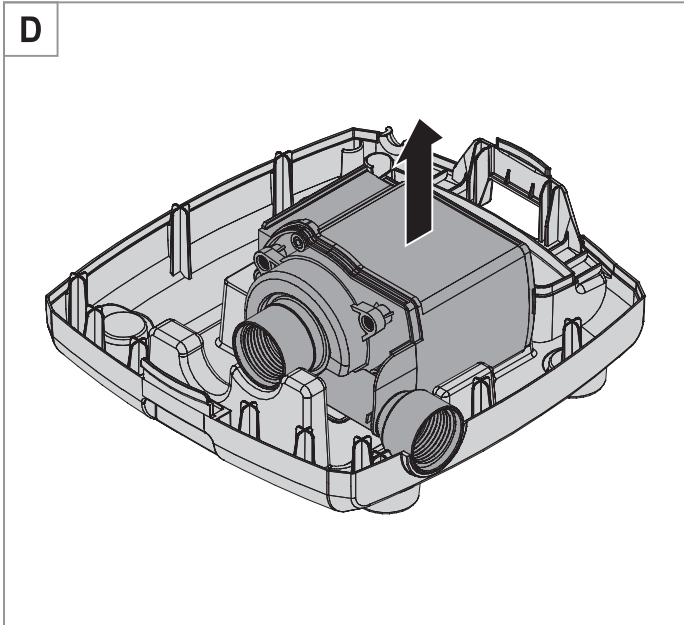
B



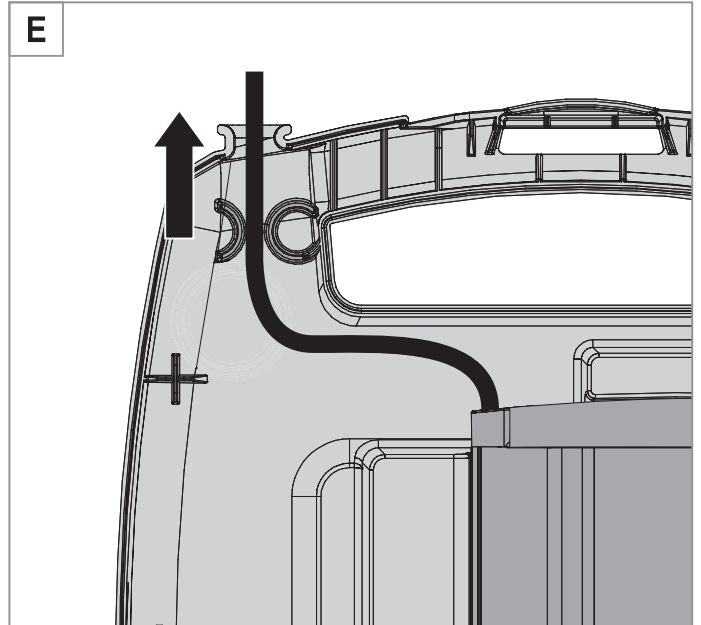
C

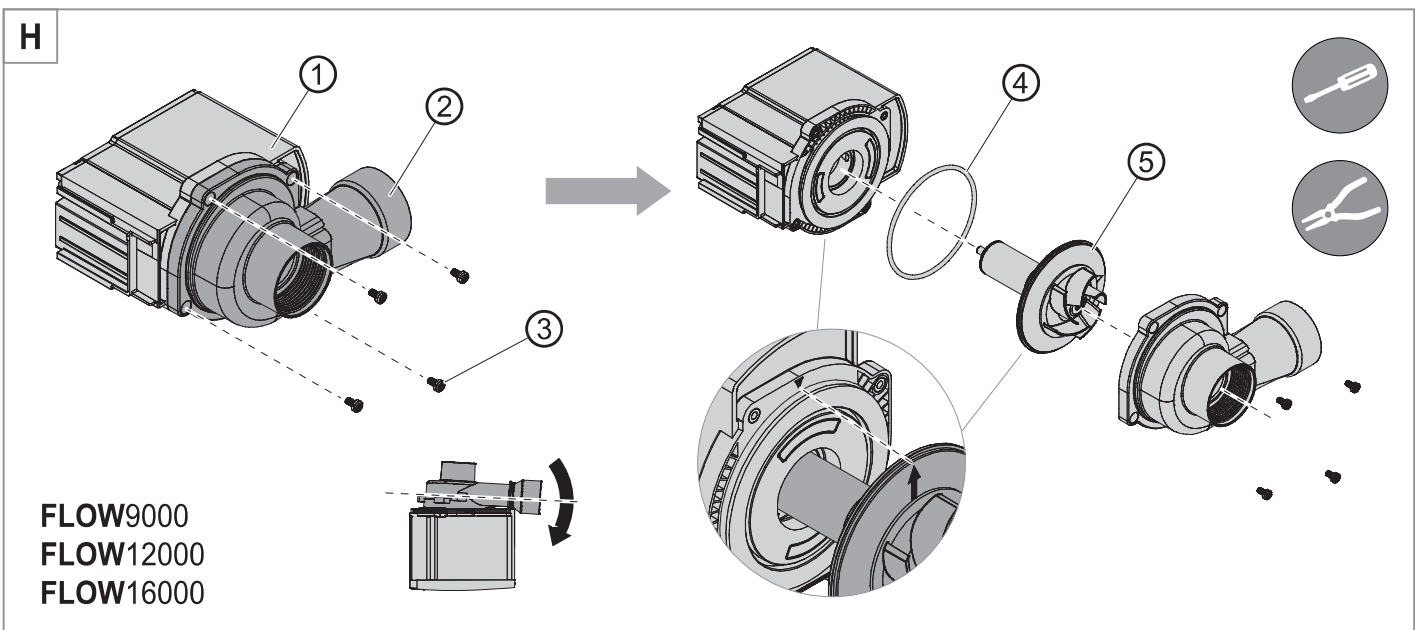
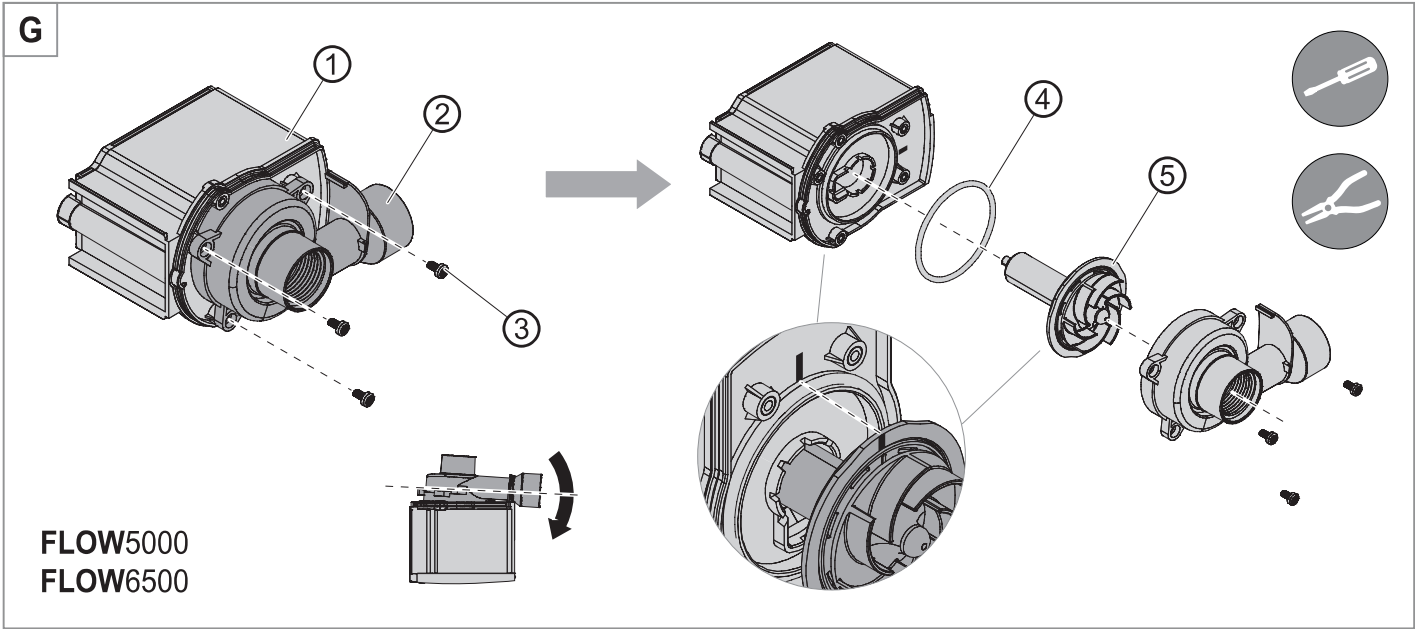
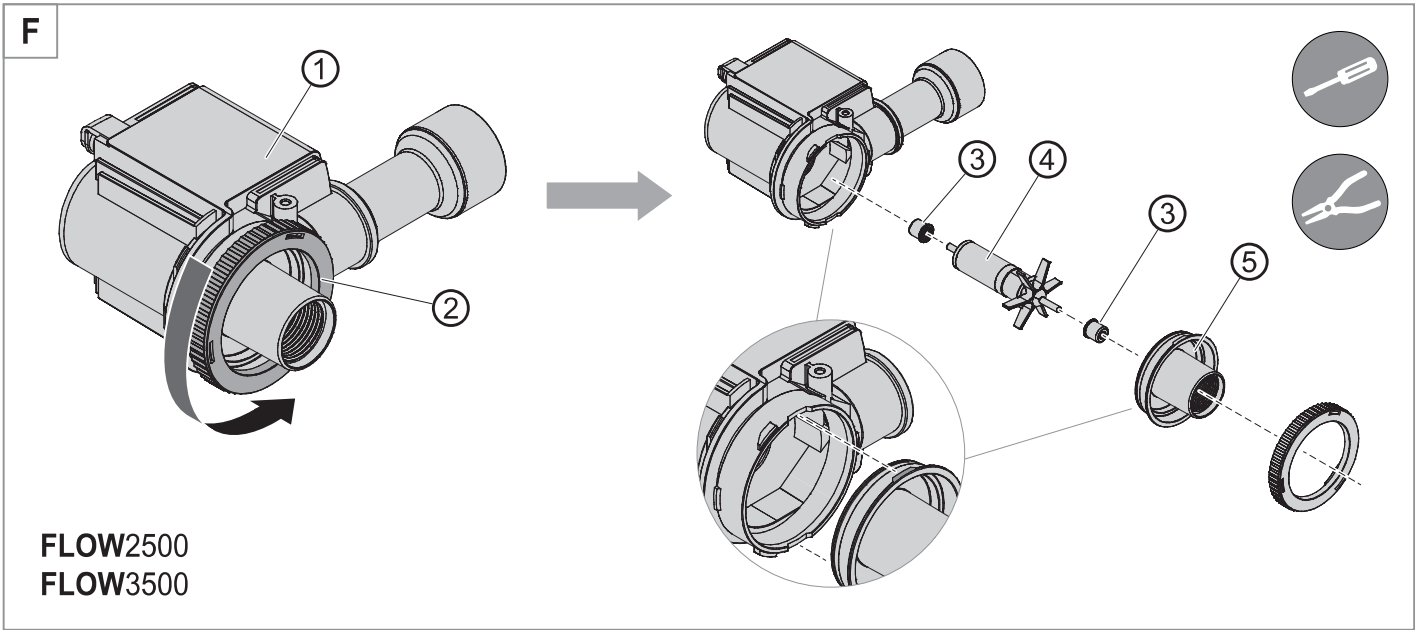


D



E





Operating manual (translation)

FLOW 2500, 3500, 5000, 6500, 9000, 12000 and 16000 filter & stream pumps

General user instructions

Information on using the operating manual



- ▶ Before using the appliance for the first time, the operating manual must be read fully and understood.
- ▶ Consider the operating manual as part of the product and keep in a safe and accessible location.
- ▶ Enclose this operating manual if passing the appliance on to a third party.

Symbol explanation

The following symbols are used on the appliance.



The appliance has an immersion depth of max. x m.

IP68

The symbol indicates that the appliance is protected against permanent submerging.



The appliance is of protection class I.



Store the appliance in a frost-proof place.



The appliance is certified according to the relevant national regulations and directives, and conforms to EU standards

The following symbols and signal words are used in this operating manual.



DANGER!

Risk of serious personal injury or death from a general source of danger.



DANGER! Electric shock!

Danger of electric shock with the risk of serious personal injury or death.



DANGER! Magnetic fields!

Danger of serious personal injury or death due to magnetic fields.



WARNING!

Danger of serious personal injury or health hazard.



WARNING! Danger of pinching due to strong magnetic forces!

Danger of potential minor to moderate personal injury due to pinching.



CAUTION!

Note on the risk of material damage.



Note with useful information and tips.

Typographical conventions:

- ☒ **A** Reference to a figure, in this case, reference to figure A.
- ▶ You are prompted for an action.

Application

The appliance and all parts included in the scope of delivery are intended for private use and must only be used:

- for pumping water
- for operating filter systems, water features, waterfalls, streams, etc.
- for water aeration and circulation
- in compliance with the technical data

The following limitations apply to the appliance:



- do not use for commercial or industrial purposes
- do not pump caustic, inflammable, aggressive or explosive substances, food or drinking water
- the water temperature may not exceed 35°C
- do not use in swimming ponds
- never operate without a water flow

Safety instructions

Risks for persons and property can arise from this appliance if the appliance is improperly used or not used as intended or if the safety instructions are not heeded.

For your safety



- This appliance is not intended for use by persons (including children) with reduced physical, sensory or mental capabilities or lack of experience and knowledge unless they are under the supervision of someone responsible for their safety or have received instruction on usage of the appliance from said person. Children should be supervised to ensure that they do not play with the appliance.
- Only for European markets:
This appliance can be used by children from the age of 8 and by persons with reduced physical, sensory or mental capabilities or lack of experience and/or knowledge if they are supervised and have been instructed in the safe use of the appliance and have understood the resulting dangers. Children must not play with the appliance.
Cleaning and user maintenance must not be carried out by children unless they are supervised.
- Before use, carry out a visual inspection to ensure that the appliance, especially the mains cable and plug, are undamaged.
- Do not use the appliance if it is not working properly or is damaged.
- Never use the appliance with a damaged mains cable.
- Repairs must only be carried out by an EHEIM service centre.
- Do not carry the appliance by the mains cable, and to disconnect from the mains, always pull on the plug and not on the cable or appliance.
- Protect the mains cable against heat, oil and sharp edges. If the connection cable has been laid in the ground or in gravel without an empty conduit, it must not be possible to step on it.
- Only carry out the work described in these instructions.

- Never make technical modifications to the appliance.
- Only use original EHEIM spare parts and accessories for the device.
- Only operate the appliance when there are no persons in the water!



- The electrical installations must comply with the international and national erection specifications.
- The appliance must be protected by a residual current protection appliance with a maximum rated residual current of 30 mA.
- Please contact an electrician if there are any questions or problems.
- Disconnect the appliance from the mains before all work.
- The electrical data of the appliance must match the data of the power mains. This data is found on the type plate, the packaging and in these instructions.
- Extension cables and power distributors must be suitable for outdoor use (protected against splashing water).
- Mains connection cables must not have a smaller cross-section than rubber hose lines with the abbreviation H05RN-F3G0,75. Extension cables must meet the requirements of DIN VDE 0620.
- The mains connection cable of this appliance cannot be replaced. If the cable is damaged, the appliance must be scrapped.
- Protect the mains socket and mains plug against moisture. It is recommended to form a drip loop with the mains cable to prevent any water running along the cable to the mains socket.
- Only connect the appliance to a correctly installed protective contact mains socket.



- The appliance contains a magnet with a strong magnetic field that can affect pacemakers or implanted defibrillators (ICD). Maintain a distance of **at least 30 cm** between the implant and magnet.

Commissioning

Connecting the hose

1. Use a saw to shorten the outlet spigot to the diameter of your hose (⊗**A**).
2. Screw the outlet spigot onto the pump (⊗**B**).
3. Connect your hose to the outlet spigot.



We recommend fastening the hose with a hose clamp

Operation



CAUTION! Material damage.
The pump must not run dry.

Switching on the pump

1. Place the pump on a solid surface as horizontal as possible in the pond so that the filter housing is covered **by at least 20 cm** of water. Pay attention to the maximum pond depth (see Technical data).
2. Insert the mains plug in the mains socket. **Attention: The pump starts immediately!**

Switching off the pump

1. Remove the mains plug from the mains socket.

Maintenance



DANGER! Electric shock!

- ▶ Before all maintenance work, remove the mains plug.



WARNING! Danger of pinching due to strong magnetic forces!

The pump contains a magnet with a powerful attractive force. For this reason, there is a risk of your fingers/hands being pinched while removing and installing the impeller.

- ▶ Use pliers to remove and install the impeller and keep an eye on your fingers/hands.



CAUTION! Material damage.

- ▶ Do not use hard objects or aggressive cleaning agents for cleaning.



The following sections describe maintenance work necessary for optimum and fault-free operation. Regular maintenance prolongs the service life and secures functionality of the pump over a long period.

Cleaning the filter housing

1. Take the pump out of the water.
2. Remove the hose from the outlet spigot.
3. Remove the outlet spigot.
4. Open the filter housing by pressing in the two side latches at the same time (☒C1).
5. Take off the housing cover (☒C2).
6. Remove the pump upwards out of the housing base (☒D).
7. Clean the filter housing with a water jet.
8. Install the pump again in reverse order.



When assembling, make sure that the mains cable is guided correctly through the strain relief and the housing opening (☒E).

Cleaning the pump (2500 / 3500)

1. Open the filter housing (☒C) and remove the pump (☒D), see **Cleaning the filter housing**.
2. Unscrew the locking ring ② from the motor housing ① (☒F).
3. Use a screwdriver to carefully prise the pump cover ⑤ uniformly to the front out of the motor housing.
4. Pull the impeller ④ out of the motor housing.
5. Install the pump again in reverse order.



- ▶ When assembling, make sure that the lugs on the pump cover engage in the recesses in the motor housing.
- ▶ Make sure that the impeller is installed complete with the two bearing bushings ③ (☒F).
- ▶ When assembling, make sure that the locking ring engages easily when being screwed on.

Cleaning the pump (5000, 6500, 9000, 12000 and 16000)

1. Open the filter housing (☒C) and remove the pump (☒D), see **Cleaning the filter housing**.
2. Remove the screws ③ (☒G/H).
3. Tilt the pump cover ② against the motor housing ①. Take off the pump cover.
4. Pull the impeller ⑤ out of the motor housing with pliers.

5. Remove the O-ring ④ from the motor housing.
6. Install the pump again in reverse order.

- i** ▶ When assembling, make sure that the markings on the impeller and on the motor housing align with each other.

Clearing faults



DANGER! Electric shock!

- ▶ Before clearing faults, remove the mains plug.

Fault	Possible cause	Remedy
Pump does not start	No mains voltage	<ul style="list-style-type: none"> ▶ Check the mains voltage ▶ Check the supply line
Pump does not pump	Mains plug is not inserted	▶ Insert the mains plug in the mains socket
	Impeller is blocked	▶ Clean the pump
	Thermal cut-out has activated	<ol style="list-style-type: none"> 1. Remove the mains plug and let the pump cool down. 2. Insert the mains plug again after approx. one hour.
Pump not pumping sufficiently	Filter housing is soiled	▶ Clean the filter housing

For other faults, please contact EHEIM Service.

Decommissioning

Storing and overwintering



1. Clean the appliance
2. Store the appliance in a frost-proof place.

- i** Store the appliance in a water-filled container to avoid starting difficulties in the spring. The mains plug must not be submerged.

Disposal



When disposing of the appliance, pay attention to the relevant statutory regulations. Information on the disposal of electrical and electronic appliances in the European Union: Within the European Union, disposal of electrically operated appliances is governed by national regulations that are based on the EU Directive 2012/19/EU on waste electrical and electronic equipment (WEEE). The appliance may no longer be disposed of with the municipal or household waste. The appliance will be accepted free of charge at municipal collection points or recycling centres. The product packaging is made up of recyclable materials. Dispose of them in an environmentally responsible manner and take them for recycling.

Technical data

FLOW	2500	3500	5000	6500	9000	12000	16000
Type	7604	5110	5111	5112	5113	5114	5115
Rated power	38 W	55 W	50 W	70 W	80 W	110 W	160 W
Delivery rate	2300 l/h	3200 l/h	4600 l/h	6200 l/h	9200 l/h	11900 l/h	15500 l/h
Max. delivery head	2.4 m	2.9 m	3.1 m	3.6 m	3.6 m	4.0 m	4.5 m
Max. immersion depth	1 m	1 m	2 m	2 m	4 m	4 m	4 m
Dimensions (L × W × H)	241 × 254 × 122 mm				367 × 300 × 130 mm		
Cable length	10 m						
Water connections	1" – 1¼"				1" – 1¼" – 1½"		
Media temperature	4°C – 35°C						
Mains voltage/frequency	220 – 240 V / 50 Hz						

Spare parts

See page 3.

Manual de instruções (tradução)

Bomba de filtragem e de riachos FLOW 2500/3500/5000/6500/9000/12000/16000

Instruções gerais para o utilizador

Informações relativamente à utilização do manual de instruções



- ▶ Antes de colocar o aparelho pela primeira vez em funcionamento, o utilizador tem de ter lido e compreendido o manual de instruções na sua íntegra.
- ▶ O manual de instruções é parte integrante do produto, devendo ser bem guardado, de forma a estar sempre acessível.
- ▶ No caso de entregar o aparelho a terceiros, forneça também o presente manual de instruções.

Explicação dos símbolos

Os seguintes símbolos são utilizados no aparelho.



A profundidade máxima de imersão do aparelho é de x m.

IP68

O símbolo indica que o aparelho está protegido contra uma submersão constante.



O aparelho possui a grau de proteção I.



Armazene o aparelho num local protegido contra geadas.



O aparelho foi aprovado de acordo com as respetivas normas e diretivas nacionais, e corresponde às normas da UE.

Os seguintes símbolos e palavras de sinalização são utilizados neste manual de instruções.



PERIGO!

Perigo devido a uma fonte de perigo geral, que pode causar a morte ou danos físicos graves.



PERIGO! Choque elétrico!

Perigo devido a choque elétrico, que pode causar a morte ou danos físicos graves.



PERIGO! Campo magnético!

Aviso de campos magnéticos com possíveis ferimentos graves ou morte como consequência.



AVISO!

Aviso de potenciais danos físicos ou riscos para a saúde.



AVISO! Perigo de esmagamento devido a fortes forças magnéticas!

Aviso de um possível ferimento corporal moderado a ligeiro devido a esmagamento.



CUIDADO!

Aviso de perigo de danos materiais.

 Indicação com informações e dicas úteis.

Informação sobre a apresentação:

- ☒ **A** Referência a uma figura, neste caso, à Figura A.
- ▶ É solicitado a tomar uma medida.

Âmbito de aplicação

O aparelho e todas as peças incluídas no volume de fornecimento destinam-se ao uso privado, podendo exclusivamente ser utilizados da seguinte forma:

- Para bombear água
- Para a operação de sistemas de filtragem, jogos de água, quedas de água, riachos, etc.
- Para a aeração e circulação da água
- em conformidade com os dados técnicos

O aparelho tem as seguintes restrições:



- não utilizar para fins comerciais ou industriais
- não é permitido bombear substâncias cáusticas, facilmente inflamáveis, agressivas ou explosivas, alimentos, bem como água potável
- a temperatura da água não pode ser superior a 35 °C
- não utilizar em lagos de banho (piscinas naturais)
- nunca operar sem caudal de água

Instruções de segurança

Uma utilização incorreta do aparelho ou uma utilização não de acordo com a sua finalidade, ou o incumprimento das instruções de segurança, pode resultar em perigos para as pessoas e bens materiais.

Para a sua segurança



- Este aparelho não se destina à utilização por pessoas (incluindo crianças) com capacidades físicas, sensoriais ou mentais reduzidas, ou com experiência e conhecimentos insuficientes, a não ser que estejam a ser supervisionadas ou tenham sido instruídas acerca da utilização do mesmo por parte de uma pessoa responsável pela sua segurança. As crianças devem ser supervisionadas para garantir que não brinquem com o aparelho.
- Apenas para mercados europeus:
Este aparelho pode ser utilizado por crianças com mais de 8 anos de idade, e por pessoas com capacidades físicas, sensoriais ou mentais reduzidas, ou com insuficiente experiência e/ou conhecimentos, desde que estejam a ser supervisionadas ou tenham sido instruídas acerca da utilização segura do mesmo e entendam os perigos associados. As crianças não podem brincar com o aparelho.
As crianças não podem limpar nem fazer a manutenção de utilizador ao aparelho, a não ser que estejam a ser supervisionadas.
- Antes de qualquer utilização, efetue uma inspeção visual e certifique-se de que o aparelho, em particular o cabo de rede e a ficha, não apresentam danos.
- Não utilize o aparelho caso este não esteja a funcionar corretamente ou esteja danificado.
- Nunca utilize o aparelho com um cabo de rede danificado.

- Quaisquer reparações só podem ser realizadas pelo serviço de assistência técnica da EHEIM.
- Não transporte o aparelho pelo cabo de rede. Para desligar o aparelho da rede elétrica, puxe sempre pela ficha e nunca pelo cabo ou pelo aparelho.
- Proteja o cabo de rede de elevadas temperaturas, óleo e arestas afiadas. No caso de passagem do cabo de ligação em terra ou gravilha sem uma conduta de proteção, tenha cuidado para não o pisar.
- Execute apenas os trabalhos descritos no presente manual.
- Nunca efetue alterações técnicas no aparelho.
- Utilize exclusivamente peças de substituição e acessórios EHEIM originais para o aparelho.
- Opere o aparelho apenas quando ninguém se encontra na água!



- As instalações elétricas têm de estar em conformidade com as normas de instalação internacionais e nacionais.
- O aparelho tem de estar protegido através de um dispositivo diferencial residual com uma corrente diferencial residual nominal de, no máximo, 30 mA.
- No caso de questões e problemas, entre em contacto com um electricista.
- Antes de qualquer trabalho, desligue o aparelho da rede.
- Os dados elétricos do aparelho têm de estar em conformidade com os dados da rede elétrica. Estes dados podem ser consultados na placa de características, na embalagem ou no presente manual.
- Cabos de extensão e distribuidores de corrente têm de ser indicados para a utilização ao ar livre (protegidos contra salpicos de água).
- A secção transversal dos cabos de ligação à rede não pode ser inferior à das linhas de tubos flexíveis de borracha com a identificação H05RN-F3G0,75. Os cabos de extensão têm de satisfazer os requisitos da norma DIN VDE 0620.
- O cabo de ligação à rede deste aparelho não pode ser substituído. Em caso de danificação do cabo, o aparelho deve ser considerado sucata.
- Proteja a tomada e a ficha de rede contra humidade. Para evitar que os pingos de água, que se encontram eventualmente no cabo, possam escorrer e entrar na tomada, recomendamos deixar o cabo de rede um pouco solto, formando uma curva de gotejamento.
- Ligue o aparelho apenas a uma tomada de rede com contacto de proteção instalada de acordo com as normas.



- O aparelho está equipado com um íman com um campo magnético forte, o qual pode influenciar estimuladores cardíacos (pacemaker) ou desfibriladores implantados (CDI). Mantenha uma distância **mínima de 30 cm** entre o implante e o íman.

Colocação em funcionamento

Ligar o tubo flexível

1. Com uma serra, reduza o comprimento do bocal de saída de acordo com o diâmetro do seu tubo flexível (☒A).
2. Aperte o bocal de saída na bomba (☒B).
3. Ligue o seu tubo flexível ao bocal de saída.



Recomendamos que a mangueira seja fixada com uma braçadeira de mangueira

Operação



CUIDADO! Danos materiais.

A bomba não pode funcionar a seco.

Ligar a bomba

1. Coloque a bomba no lago na posição mais horizontal possível, sobre uma superfície firme, de modo que a caixa do filtro esteja coberta por um **mínimo de 20 cm** de água. Tenha em atenção a profundidade máxima de imersão (consulte os dados técnicos).
2. Ligue a ficha de rede à tomada de rede. **Atenção: a bomba arranca imediatamente!**

Desligar a bomba

1. Desligue a ficha de rede da tomada de rede.

Manutenção



PERIGO! Choque elétrico!

- ▶ Desligue a ficha de rede antes de quaisquer trabalhos de manutenção.



AVISO! Perigo de esmagamento devido a fortes forças magnéticas!

A bomba possui um ímã com um forte magnetismo. Desta forma, existe o risco de esmagamento dos dedos/das mãos ao desmontar e montar a roda da bomba.

- ▶ Utilize um alicate para desmontar e montar a roda da bomba e tenha cuidado com os dedos/as mãos.



CUIDADO! Danos materiais.

- ▶ Para fins de limpeza, nunca utilize objetos duros ou agentes de limpeza agressivos.



As secções que se seguem descrevem os trabalhos de manutenção necessários para um funcionamento otimizado e sem avarias. Uma manutenção regular prolonga a vida útil e assegura o funcionamento da bomba durante um longo período de tempo.

Limpar a caixa do filtro

1. Retire a bomba da água.
2. Remova o tubo flexível do bocal de saída.
3. Remova o bocal de saída.
4. Abra a caixa do filtro, pressionando ambas as saliências de engate laterais em simultâneo (☒C1).
5. Retire a tampa da caixa (☒C2).
6. Retire a bomba para cima, removendo-a do fundo da caixa (☒D).
7. Limpe a caixa do filtro com um jato de água.
8. Volte a montar a bomba pela ordem inversa.



Aquando da montagem, certifique-se de que o cabo de rede passa corretamente pelo dispositivo antitração e pela abertura da caixa (☒E).

Limpar a bomba (2500/3500)

1. Abra a caixa do filtro (☒C) e retire a bomba (☒D), consulte **Limpar a caixa do filtro**.
2. Desaperte o anel de fecho ② da carcaça do motor ① (☒F).

3. Com uma chave de fendas, levante uniforme e cuidadosamente a tampa da bomba ⑤ para a frente, para fora da carcaça do motor.
4. Puxe a roda da bomba ④ para fora da carcaça do motor com a ajuda de um alicate.
5. Volte a montar a bomba pela ordem inversa.

- i**
- ▶ Aquando da montagem, certifique-se de que as saliências na tampa da bomba engatam nos entalhes na carcaça do motor.
 - ▶ Certifique-se de que o rotor da bomba está completamente montado com ambas as buchas do mancal ③ (☒F).
 - ▶ Aquando da montagem, certifique-se de que o anel de fecho engata ligeiramente ao apertar.

Limpar a bomba (5000/5000/6500/9000/12000)

1. Abra a caixa do filtro (☒C) e retire a bomba (☒D), consulte **Limpar a caixa do filtro**.
2. Remova os parafusos ③ (☒G/H).
3. Incline a tampa da bomba ② contra a carcaça do motor ①. Retire a tampa da bomba.
4. Puxe a roda da bomba ⑤ para fora da carcaça do motor com a ajuda de um alicate.
5. Retire o O-ring ④ da carcaça do motor.
6. Volte a montar a bomba pela ordem inversa.

- i**
- ▶ Aquando da montagem, certifique-se de que as marcações no rotor da bomba e na carcaça do motor ficam sobrepostas.

Eliminação de avarias



PERIGO! Choque elétrico!

- ▶ Desligue a ficha de rede antes de eliminar quaisquer avarias.

Avaria	Possível causa	Resolução
A bomba não arranca	Falta de tensão de rede	<ul style="list-style-type: none"> ▶ Verifique a tensão de rede ▶ Verifique o cabo de alimentação
A bomba não bombeia	A ficha de rede não está inserida	▶ Ligue a ficha de rede à tomada de rede
	A unidade de movimento está bloqueada	▶ Limpe a bomba
	O disjuntor térmico está ativado	<ol style="list-style-type: none"> 1. Desligue a ficha de rede e deixe a bomba arrefecer. 2. Volte a ligar a ficha de rede depois de cerca de 1 hora.
A bomba não bombeia suficientemente	A caixa do filtro está suja	▶ Limpe a caixa do filtro

No caso de outras avarias, entre em contacto com a assistência técnica da EHEIM.

Colocação fora de serviço

Armazenamento e inverno



1. Limpe o aparelho
2. Armazene o aparelho num local protegido contra geadas.

i Armazene o aparelho num recipiente com água, a fim de evitar problemas de arranque na primavera. A ficha de rede não pode ficar submersa em água!

Eliminação



Na eliminação do aparelho, respeite as respetivas disposições legais aplicáveis.

Informações sobre a eliminação de equipamentos elétricos e eletrónicos na Comunidade Europeia:

No território da Comunidade Europeia, a eliminação de equipamentos elétricos é controlada através de regulamentos nacionais, que se baseiam na Diretiva da União Europeia 2012/19/UE relativamente a resíduos de equipamentos elétricos e eletrónicos (REEE). Consequentemente, o aparelho não pode ser recolhido como resíduo doméstico ou urbano. O aparelho pode ser entregue gratuitamente em centros de recolha ou de reciclagem municipais. A embalagem do produto é reciclável. Elimine a mesma de forma ecológica num ponto de reciclagem.

Dados técnicos

FLOW	2500	3500	5000	6500	9000	12000	16000
Tipo	7604	5110	5111	5112	5113	5114	5115
Potência nominal	38 W	55 W	50 W	70 W	80 W	110 W	160 W
Débito	2300 l/h	3200 l/h	4600 l/h	6200 l/h	9200 l/h	11900 l/h	15500 l/h
Altura manométrica máx.	2,4 m	2,9 m	3,1 m	3,6 m	3,6 m	4,0 m	4,5 m
Profundidade de imersão máx.	1 m	1 m	2 m	2 m	4 m	4 m	4 m
Dimensões (C × L × A)	241 × 254 × 122 mm				367 × 300 × 130 mm		
Comprimento do cabo	10 m						
Ligações de água	1" – 1¼"				1" – 1¼" – 1½"		
Temperatura do fluido	4 °C – 35 °C						
Tensão de rede/frequência	220 – 240 V/50 Hz						

Peças de substituição

Consulte a página 3.

Vervielfältigungen oder Kopien – auch auszugsweise –
nur mit ausdrücklicher Genehmigung des Herstellers.

Reproduction or copying – even parts thereof –
only with the express permission of the producer.

Les reproductions, copies et utilisations de nos logos et
matériels et produits dérivés sont interdits à l'exploitation,
de toute nature, et sont soumises au préalable, par écrit,
au consentement et à l'approbation du fabricant.



EHEIM GmbH & Co.KG

Plochingen Str. 54
73779 Deizisau
Germany

Tel. +49 7153/7002-01
Fax +49 7153/7002-174

www.eheim.com